

114學年度第一學期 第三次導師會議



114.11.10早上7：30

教務處報告

- 直升入學：

- (1)各校招生名額不得高於該校核定招生總名額之60%。
- (2)私立高級中等學校附設國民中學部學生人數少於該校招生人數者，直升入學名額不得高於國民中學部應屆畢業學生人數之50%。

- 所以今年核定直升員額為94人，預計12/4開始申請。
(p.s. 往年直升名額是135人，未足人數會回流到大免)。



- 感謝老師們協助11/5日本瑪莉諾學院參訪活動，讓活動順利圓滿完成。後續12/8會有聖和女子學院(高中)和12/9信愛中學(國中)參訪，後續會再跟老師們開會確認活動內容。
- 「VIP專場家長說明會」 各國小參訪安排如下：
 - 11月13日（四）—莒光、埔墘
 - 11月19日（三）—光小
 - 11月20日（四）—新埔、文聖、江翠



- 高中寒假營隊截至11/6上午共17位學生報名，AI與GPT實戰班8人，社群媒體經營班9人，皆未達開班人數，本週會再次請大家幫忙宣導。若到11/14(週五)仍未達開班人數(各25人)，則取消辦理。
- 班級音樂會：
11/14(五) 15:10-17:00 國二信班級音樂會(合奏教室)
11/21(五)15:10-17:00 高二信班級音樂會(合奏教室)
歡迎任課老師一同參與。



- 上週通報有調查11/11中午參加雪菲爾大學升學講座的人數，目前只有2位學生要參加，所以取消此活動。教務處已與11/6寄email通知報名的學生。
- 寒假遊學活動採自由報名參加，會請有興趣的同學或家長直接跟相關單位聯絡，目前有以下幾個方案：
 - 1.菲律賓宿霧寒假遊學(聯合報主辦)
 - 2.加拿大皇冠中學冬令營(布萊斯學院教務長)
 - 3.加拿大多倫多冬令營(求精外語留學機構)



總務處報告



- 午餐即時回饋表單。
- 午餐菜量，由於無法裝盛過滿，如真不足，可直接至廚房領用。
- 各班外堂課前，請務必指派同學將班級電燈、電風扇、投影機及各式電器確認關上。當巡堂老師巡堂發現班級有電器未關，巡堂老師會在班上黑板留言，再請各班總務股長到總務處繳交罰款。每盞燈、風扇都是50元

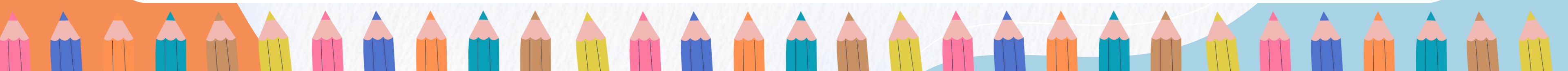


輔導室報告

1.國一新生一寸照片，尚有一班未繳交，請導師收齊後，送交輔導室驛捷老師

2.11/14(五)「高中部富邦金融職涯講座」，請高一、二、三導師，鼓勵同學參加。報名請洽詢輔導室。

3.導師在班上發現學生需要進一步輔導，請填「導師轉介表」，可記錄：轉介的原因與您觀察到的狀況（例如情緒問題、人際衝突、學習困難等）及學生的背景與已嘗試過的輔導措施，讓輔導室了解前因後果，防止口頭資訊遺漏或傳達錯誤。(光仁網站上 [輔導室網頁](#) [文件下載區](#) 可下載)



今日11/10(一)中午12:40-13:05 舉行亞東醫院職場體驗
行前說明會，地點為301會議室。請參加職場體驗的同學
「攜帶紙、筆」，務必準時出席會議。公假名單如下：

高二忠12位：02.06.10.11.13.15.16.18.19.20.31.33

高二孝07位：12.15.23.31.32.33.38

高二仁01位：22

高一忠03位：12.13.24

高一孝01位：45

高一仁06位：02.04.06.08.15.21



★學生將於會後領取家長同意書，於11/11-11/13將家長同意書與200元報名費繳回輔導室，使得完成報名。

★當天為粉紅踢恤日，在校外參訪統一穿著校服以利辨識，返校要換回粉紅踢再換回。

★學生統一不攜帶手機，所有參訪照片由帶隊老師(祥舜老師、亭妤老師)拍攝提供，返校後寫學習單，16:55回班上一起放學。



★輔導室制服借用服務：

因置物櫃儲物容量有限，及學生因借衣物衍生欺騙師長情形。

重申：

僅供女學生於生理期間發生衣物髒汙時臨時更換借用。

借用流程：

1. 到輔導室向輔導室老師說明情形並登記借用。
2. 借用後請妥善保管，制服帶回家清洗，三日內歸還。



★宗輔室請導師宣導：

12/1為聖誕點燈禮，近日宗輔老師們會在大會客廳，
整理聖誕燈飾。

屆時會有收納箱放置於大會客廳角落，
請留意並提醒學生勿隨意翻動。

謝謝導師~~



★愛德箱製作：

一、為了統一規格大小，
今年請各班以650ml 以上喝完的紙盒，
茶飲或乳品飲料盒來製作，
在製作前請提醒學生，清洗乾淨，晾乾。（如右圖）



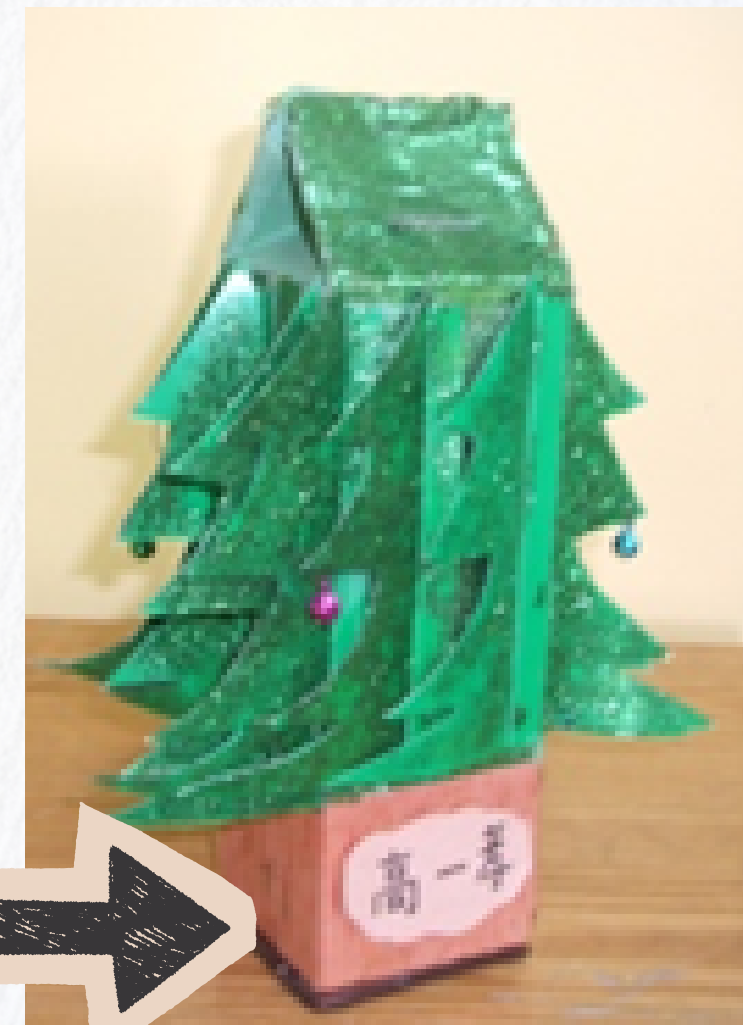
二、將紙盒重新包裝起來，
外表儘量美觀耐用並符合愛德的精神。（如右圖）



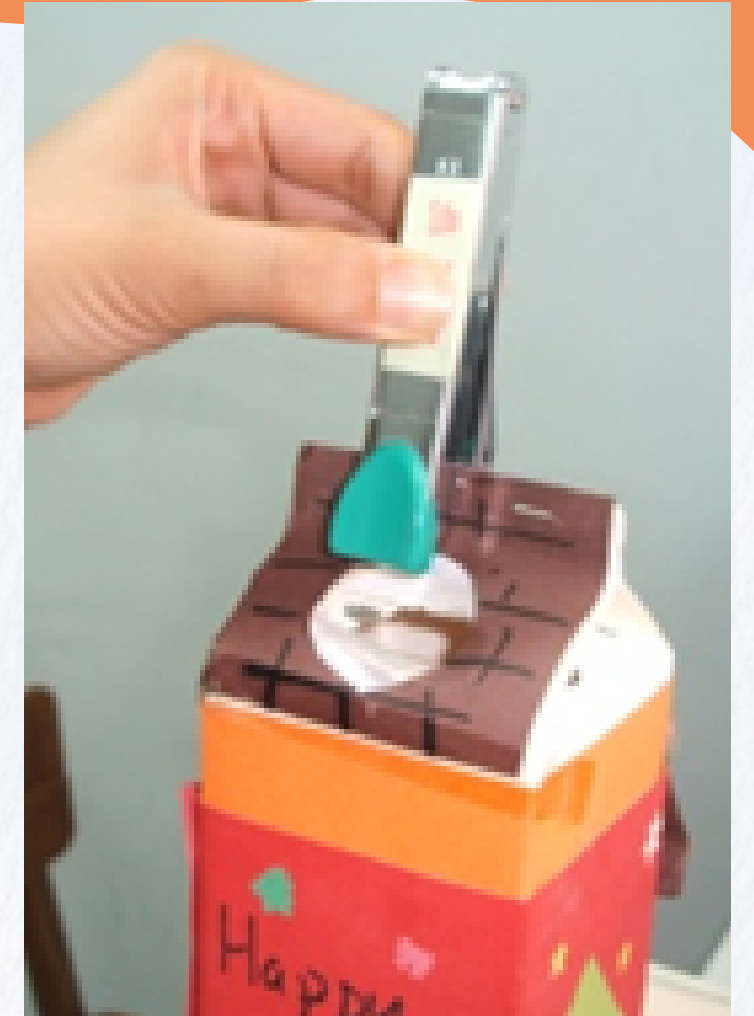
三、將紙盒外觀以包裝黏妥後，開始加以裝飾外部的點綴工作。裝飾點綴可依創意完成，但不要偏離主題，今年主題「家，希望之光」。(如右圖)



四、將愛德箱的上方以小刀割出一個大小適當的投錢口及註明班級。(如右圖)



五、以釘書機或膠帶將上方開口處緊密的封合，
避免投錢後掉出。但勿將封死太緊，
以利每週打開結算金額。（如右圖）



六、將封口做美化，裝飾固定牢固。

11月26日（三）放學前
送至宗輔室保管。



★愛德箱負責同學的職責：

☆愛德箱負責人由倫理老師選定，導師不用指派☆

- (一) 每天早上第一節上課前至宗輔室拿取班上的愛德箱。
- (二) 每天第六節下課可將班上愛德箱送回宗輔室保管。
- (三) 上外堂課時，可將愛德箱送至宗輔室或導師處保管，
下課時在領回班上。
- (四) 盡全力保管愛德箱，切勿讓愛德箱或裡面的金錢遺失。



圖書館報告

114學年度 第二屆

活動內容,主辦單位保有調整及最終解釋之權利

閱讀素養菁英盃

全國私校
閱讀素養電競賽

即刻報名!
詳細活動辦法

競賽相關問題,歡迎詢問
PaGamO 校園服務小幫手
Line ID:@703glcup

賽事資訊

場次時間

國小場: 11/18 (二) 08:00~ 08:35
國中場: 11/12 (三) 12:30 ~ 13:05
高中場: 11/14 (五) 20:00~ 20:35
*11/5 (三) 起開放進入「私校閱讀競賽」世界賽場

參賽資格

國小場: 4~6 年級
國中場: 7~9 年級
高中場: 10~12 年級

競賽方式

賽制: 個人賽
模式: 「奪寶信號」

競賽題目

50% PaGamO 中文閱讀素養任務
50% PaGamO 跨領域題組任務
成績計算 | 完全答對子題數 x 7 + 獲得土地數 x 3 + 寶藏地形分數

排名方式

比賽結束後依照積分總和排序分配名次
若個人積分相同則率先達到**最終積分之時間**為判定基準

賽事獎勵

閱讀素養菁英獎

完整獎勵請見簡章

第1~3名 (PaGamO 周邊商品乙組及以下虛寶)

超虛空生物之眼 低重力登陸區 星際研究實驗室 天使防護罩 X4

第4~5名 (PaGamO 周邊商品乙組及以下虛寶)

低重力登陸區 星際研究實驗室 天使防護罩 X3

第6~10名: 低重力登陸區一只、星際研究實驗室一只、天使防護罩二只
第11~15名: 魔王地形寶箱一只、星際研究實驗室一只、天使防護罩二只
第16~20名: 星際掃帚一只、星際研究實驗室一只、天使防護罩二只
第21~30名: 星際掃帚一只、星際研究實驗室一只、天使防護罩二只

星際菁英獎

每賽制選拔前1%,並符合賽前門檻
參賽獎狀: 得獎者可獲得紙本獎狀
獎勵:
奇幻卷軸、幻境之鎗、PaGamO 限量周邊商品乙組

班級總動員獎

班級報名與實際參與率超過80%,
全班60%以上的同學獲得做好準備獎
學生 | 班級獎狀、超稀有地形寶箱
老師 | 獎狀一只、200元禮券

參賽證明

完成報名且實際完賽的選手即可
獲得電子參賽證明
賽前參與獎 獲得「航海家一號」、「航海家二號」地形

114私校閱讀素養菁英盃

對象：國一各班老師推薦名單

比賽時間：

11/12(三) 12:30-13:05

比賽方式：到圖書館使用載具

競賽題目：

中文閱讀素養任務50%

跨領域題組任務50%



PaGamO 光仁中學

第一屆思辨表達王

激發思辨 一較高下



活動辦法

各班 每月AI評分總和累積積分
積分前5名學生 獲得以下PaGamO虛寶

月份	搭乘券
9月	三角龍化石、兔子搭乘券
10月	劍龍化石、貓咪搭乘券
11月	甲龍化石、豬豬搭乘券
12月	暴龍化石、狗狗搭乘券
1月	梁龍化石、鯨魚搭乘券



積分計算說明

*需符合認真作答平均
(完成率75%、答題正確率達85%以上)

計算任務月份	結算數據時間	得獎公告時間
114/09/01-114/09/30	114/10/05 23:59	114/10/15以前
114/10/01-114/10/31	114/11/05 23:59	114/11/15以前
114/11/01-114/11/30	114/12/05 23:59	114/12/15以前
114/12/01-114/12/31	115/01/05 23:59	115/01/15以前



學期班內個人競賽

思辨成就達成獎

- 平均完成率 100 %
- 答題正確率達 85%以上
- AI評分平均25分以上

可獲得

- PaGamO素養學習獎狀 一只
- PaGamO虛寶獎勵：
翼手龍化石、太陽的恩賜、鋼之榮耀

思辨表達王獎

計算任務計算時間內的所有任務之 AI評分總和累積積分
各班 總積分前四名的學生獲獎

第1名	PaGamO素養學習獎狀一只、圖書禮卷300元、天使防護罩*1、金之榮耀
第2名	PaGamO素養學習獎狀一只、圖書禮卷200元、天使防護罩*1、三星地形寶箱
第3名	PaGamO素養學習獎狀一只、圖書禮卷100元、天使防護罩*1、二星地形寶箱
第4名	PaGamO素養學習獎狀一只、天使防護罩*1、一星地形寶箱

活動內容，主辦單位保有調整及最終解釋權之權利



114-1PAGAMO 思辨表達王競賽

- 對象：國一各班
- 比賽時間：9/1~12/31
- 每週一次派題
- 期末獎勵：各班
第一名獎狀一張、禮券300元
第二名獎狀一張、禮券200元
第三名獎狀一張、禮券100元

114學年度光仁國中

翰林雲端學院TEAMS積分競賽

活動對象

國中部全體學生

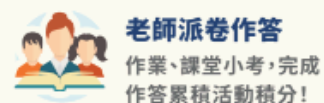
活動時間

114/11/05 起 ~ 115/01/20 止

活動辦法

於上述指定活動時間內,學生進入學校專屬翰林雲端學院網域,完成老師派發作業或學生自我評量寫題。每次寫題皆有機會為班級或個人累積分數。

活動採計項目



老師派卷作答
作業、課堂小考,完成
作答累積活動積分!



學生自評作答
全科自我評量,透過
自主練習來獲得積分!



複習狀況
答錯別灰心!進行錯題
複習也能累積積分!

(*備註:依賽事規定進行加權統計。)

每日 上午6時 於活動首頁更新截至前一日 23:59:59 該班級總分。



詳細活動說明

獎勵內容說明

班級獎勵: 全校前三名班級,獎狀乙張。

學生獎勵: 各班前三名獎狀乙張,第一名 100 元禮卷。



學生獎狀

翰林教育科技有限公司

114光仁數為平台競賽

對象：國中部三個年段

比賽時間：

114/11/05 ~ 115/1/20

比賽方式：

(1)老師派題、學生自評

(2)學生測驗後除錯複習

期末獎勵：各班

第一名：獎狀一張、禮券100元

第二名、第三名：獎狀一張

學務處報告

訓育組

1.本週一至週五班聯會將於大下課及中午12：20-12：40於大會客廳舉行各項性別平等教育相關活動及宣導。
週五為粉紅T恤日，歡迎老師與同學們共襄盛舉！

粉色帽T



粉色外套 (上衣穿校服)



粉色襯衫



粉色T恤



粉色大學T



粉色毛衣



2.今日（11/10）清晨由學務主任帶領25名同學前往參加日本關西教育旅行。

3.請導師協助利用班會時間，進行班級模範生選舉。

4.合唱觀摩辦法上週已發下，請導師提醒班長將回條繳回訓育組。

12/4-12/18開放各班做練唱登記，詳細規則請導師協助參閱辦法說明。

5.近日班聯會將公告今年才藝大賽報名事項及報名連結，舉辦時間為12/5（五）17:30-20:30於懷仁館進行，當日校園不對外開放。

生輔組

1.高中部扣考(含預警)名單提供時間：

期中11/18、期末1/13

2.針對班級秩序評比辦法，學務處自本週開始，每天上、下午，排定同仁針對各班上課進行巡堂與評比，評比項目如下：

A.上課秩序不佳-扣1分

B.任課老師因課堂中學生不當行為，需學務處進班協助處理扣3分



C.任課老師將課堂中行為不當之學生送至學務處處理-扣2分

D.班上有同學於課堂中進行與教學無關之行為，查獲1人扣1分，單項扣分以3分為上限)

a.閱讀課外讀物

b.玩與上課內容無關之物品

c.使用手機

d.吃東西

E.上課睡覺情形

a .1-5人扣1分

b.6-10人扣2分

c.10人以上-扣3分

該當項最高扣3分)

F.未依本校服儀規定穿著

a .1-5人扣1分

b.6-10人扣2分

c.10人以上-扣3分

H、其他-全校性集合(週會、各項講座)速度最快，秩序最佳-每次加1分

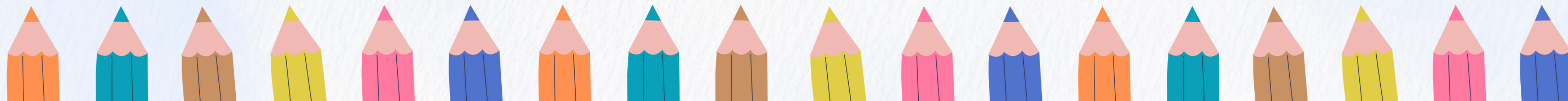
11月3日開始，班級秩序評比分數配比為

1.刷卡率50%

2.值週師30%

3.學務處巡堂20%。

提案或建議



一、能否請總務處於每學期期初給予各班導師班級的1.校車名單、2.搭伙名單、3.住宿名單，
以上方便導師每學期可以精準了解班上同學的狀況，也避免中餐有人誤食。

回覆：

這兩天會盡速發下。



二、往年在高三百日誓師之後，高三學生不再參加週五朝會升旗。請問今年什麼時候開始實施高三不參加朝會？

回覆：

朝會每週五舉行，高三持續參加朝會至學期結束。



三、運動會

- 1.運動會流程若會提早放學，請事先告知導師，避免家長安排接送時措手不及。
- 2.運動會頒獎時，播音效果不佳，導致一方面後方學生因為聽不清楚師長報告而浮動，導師也不一定能確認正在頒發的獎項名稱。

回覆：

未來會再做調整。



四、導師會議各處室報告已書面呈現，是否省略口頭報告，老師們自行閱讀即可，可以把時間留給老師們提出的問題，各處室回應後，如老師還有疑問可以進一步討論。



五、日前公布班級秩序評比辦法如下：

學務處自11 / 3開始，每天上、下午，將排定同仁針對各班上課進行巡堂與評比，評比項目如下：

A.上課秩序不佳-扣1分

B.任課老師因課堂中學生不當行為，需學務處進班協助處理扣3分

C.任課老師將課堂中行為不當之學生送至學務處處理-扣2分

D.班上有同學於課堂中進行與教學無關之行為，查獲1人扣1分，單項扣分以3分為上限)

a.閱讀課外讀物

b.玩與上課內容無關之物品

c.使用手機

b.吃東西

E.上課睡覺情形

a .1-5人扣1分

b.6-10人扣2分

c.10人以上-扣3分

該當項最高扣3分)

F.未依本校服儀規定穿著

a .1-5人扣1分

b.6-10人扣2分

c.10人以上-扣3分

H、其他-全校性集合(週會、各項講座)速度最快，秩序最佳-每次加1分

11月3日開始，班級秩序評比分數配比為1.刷卡率50%2.值週師30%3.學務處巡堂20%。

其中A可否再具體說明何謂不佳，如何認定？

B、C兩點，可以因爲一個人行為表現不妥被送到學務處得扣全班2分、請學務同仁至班級協助處理，讓老師可以繼續照顧大部分好好上課的學生，要被扣全班分數3分，這樣的辦法，學務處真的覺得妥當嗎？學務處不是學生事務處嗎……

F服儀部分，也請早上和放學時在校門口落實執行要求。巡堂時也請登陸第幾排第幾個，並立即要求符合服儀規定，除方便導師能針對不守規定者加以要求外，也能收到立即改善的效果。

H能達到集會最快速、秩序最佳只加1分，似乎不太符合比例

臨時動議





- 一、校際交流可否提前告知年級、班級，並有安排表演時，務必先做好彩排。
- 二、級導師會議應也將會議記錄放置導師全組。
- 三、針對秩序分數計算辦法有諸多不合理處，還請學務處再做討論。



感謝導師們的參與

